

## Zpráva o podpoře vybraných populací hořčku nahořklého (*Gentianella amarella*) na lokalitách – Břístevská hůra, Horky a Saky za rok 2023

zpracovali Ing. Helena Neuwirthová, Mgr. Lukáš Krinke

V roce 2023 byl proveden monitoring výsevových plošek založených v letech 2021, 2022 a doplněny plošky nové. Před samotným výsevem semen byl na zájmových plochách proveden management zahrnující seč na nízké strniště a výhrab stařiny a mechorostů s odstraněním biomasy. Na takto ošetřených plochách byly vymezeny a označeny výsevové plošky 20 x 20 cm, do středu takové plošky 15 x 15 cm pak byla vyseta semena hořčku nahořklého. Zároveň byla na pokusné ploše založena kontrolní ploška bez výsevu o shodných rozměrech. Ošetřená plocha je vždy dostatečně velká min. 1 m široká. Zhotovitelé prací byli informováni o umístění pokusných ploch a tyto zůstanou bez dalšího zásahu. V průběhu následujícího roku bude pokračovat monitoring stávajících plošek a budou založeny plošky nové.

Č.	katastrální území	Název lokality dle záchranného programu	GPS
5	Saky (okres Kladno);769991	Saky, loučka v křovinách na SV svazích Vinařické hory nad V hranou zaříznutého údolí	50°11'29"N, 14°5'53"E

Na základě celorepublikového monitoringu druhu bylo na lokalitě na podzim 2023 (11. 9., 27. 9. a 5. 10.) spočteno celkem 115 kvetoucích jedinců *Gentianella amarella*. V rámci dlouhodobého sledování představuje tento počet podprůměrnou hodnotu. V předchozích dvou letech bylo na lokalitě zaznamenáno vždy více jak 300 ex. Z tohoto důvodu byl v roce 2023 snížen počet vysetých semen. Na každou z nově založených výsevových plošek bylo vyseto jen 100 semen, oproti standardnímu počtu 500 semen/plošku. Odběr semen proběhl 5. 10. 2023. Následný výsev byl plánován na dobu po provedení seče a kompletním výhrabu biomasy na celé lokalitě. K tomu došlo 4. listopadu, ale krátce nato začalo sněžit a lokalita se ocitla pod sněhem. Výsev tak byl odložen až na 14. 12., kdy se klimatické podmínky zlepšily. Nové plošky (vždy jedna výsevová a jedna kontrolní v každé ploše) byly založeny v linii navazující na stávající plošky.

Obr.: Poloha výsevových ploch na lokalitě Saky





Při monitoringu výsevu z roku 2021 nebyly na žádné z výsevových ani kontrolních plošek zaznamenány žádné hořečky. Vzhledem k nízkému počtu rostlin, které z vysetých semen vzešly v prvním roce (2022- VP západ: 2 ex, KP západ: 0, VP východ: 3 ex, KP východ: 0), to není překvapivé a odpovídá to výraznému propadu celkové početnosti hořečků na lokalitě v tomto roce. V roce 2022 nebyl výsev z organizačních důvodů proveden.

Obr.: Detail výsevové plochy na lokalitě Saky, podzim 2023, foto: L. Krinke

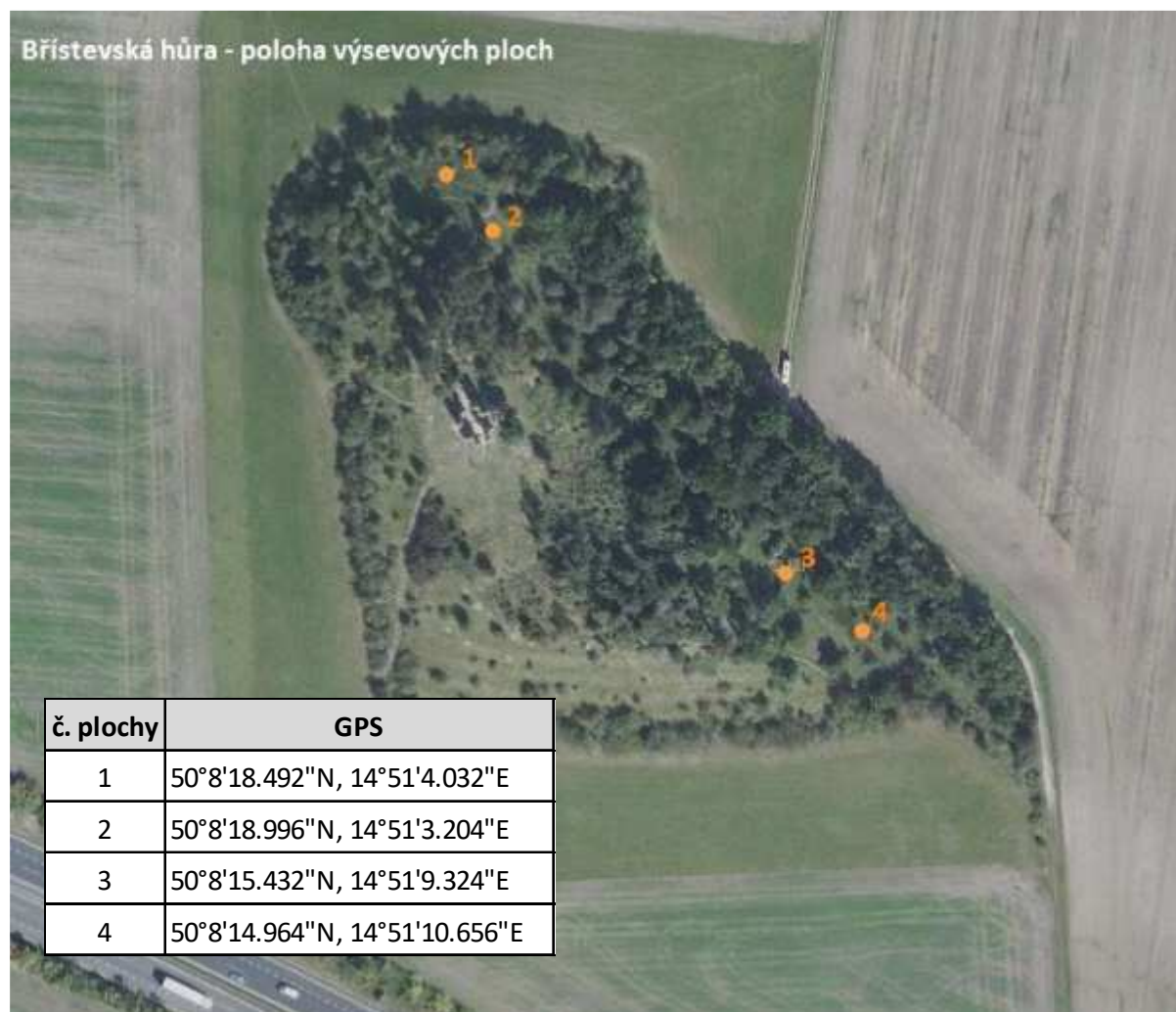


Obr.: Celkový záběr na lokalitu Saky, podzim 2023, foto: L. Krinke



Č.	katastrální území	Název lokality dle záchranného programu	GPS
8	Bříství (okres Nymburk);615056	Starý Vestec, Břístevní hůra, bývalé ovocné sady na SV až SZ svazích*	50°8'19"N, 14°51'3"E

Na této lokalitě bylo v rámci celorepublikového monitoringu dne 28. 9. 2023 spočteno 110 kvetoucích exemplářů druhu. V rámci dlouhodobého sledování lokality se jedná o výrazně podprůměrný počet hořečků. Z tohoto důvodu bylo v loňském roce na výsevové plošky vyseto vždy 250 semen, oproti standardnímu počtu 500 semen/plošku. Odběr a následný výsev semen proběhl 13. 10. 2023 na plochy založené v roce 2021, v linii navazující na stávající plošky (na každé ploše vždy 1 výsevová a 1 kontrolní ploška).



Lokalita byla v loňském roce silně ovlivněna suchem, které započalo posledním červnovým týdnem (dokumentováno při monitoringu 21. 7. 2023). To zapříčinilo nízký počet kvetoucích rostlin na celé lokalitě. Patrné to bylo i na sledovaných výsevových ploškách. Byl pozorován zjevný úbytek jedno i dvouletých rostlin a také poškození rostlin suchem. Nejvíce rostlin vzešlo a také se následně udrželo na výsevové plošce č. 4, 13. 10. 2023 zde bylo spočteno 37 ex.



Tab.: Výsledky monitoringu výsevových ploch na lokalitě č. 8 Starý Vestec, Břístevní hůra, bývalé ovocné sady na SV až SZ svazích (VP – výsevová plocha, KP – kontrolní plocha, (1l.) – 1letý exemplář)

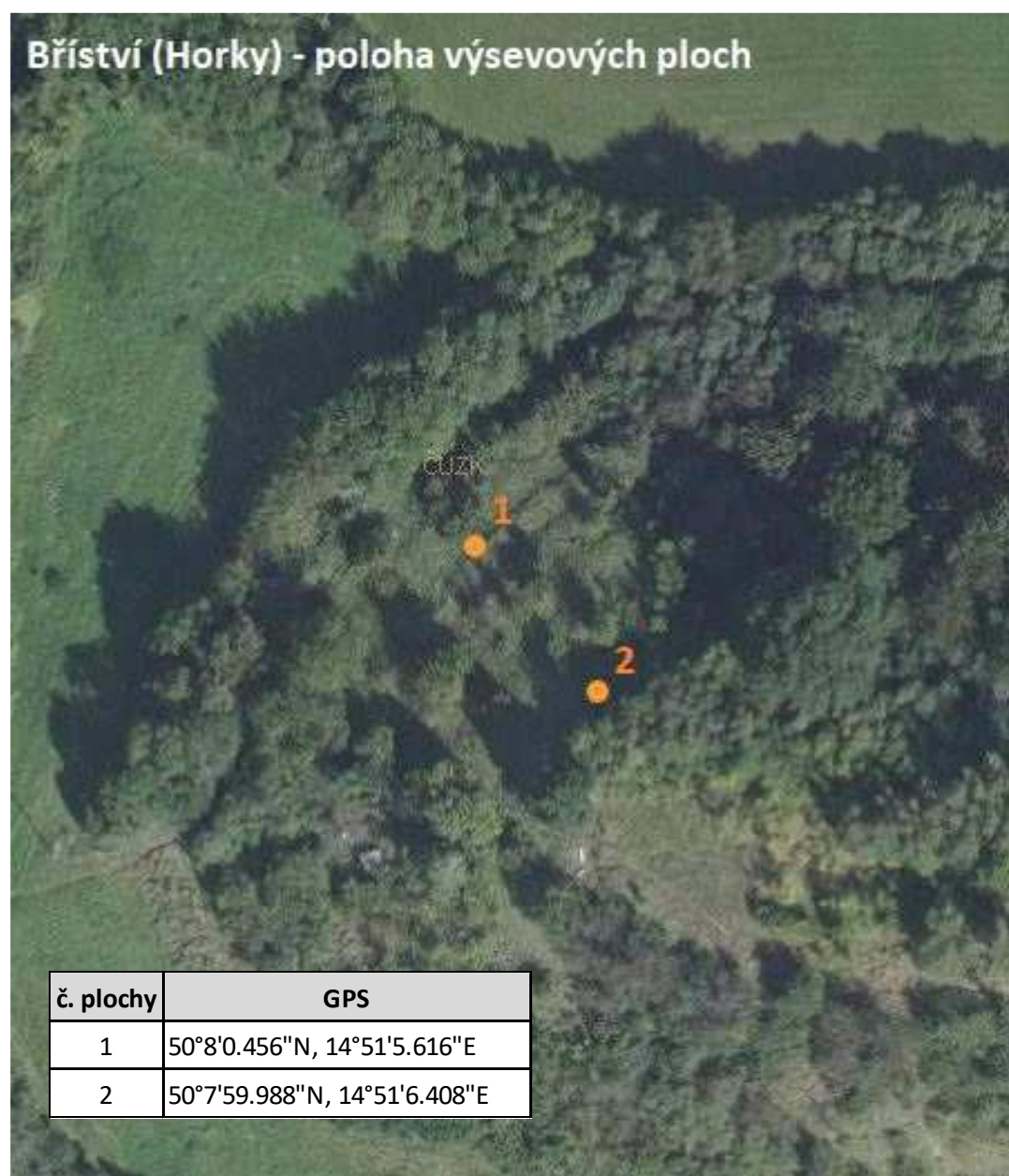
č. plochy	označení plošek (výsevová/kontrolní _rok založení)	2022			2023			poznámka
		22.06. a 28.06.	21.09.	25.10.	19.06.	21.7.	13.10.	
1	VP1_2021	0	0		0	0	0	
	KP1_2021	0	0		0	0	0	
	VP2_2022				9 (1l.)	1 (1l.)	0	<b>21.7.23</b> - pouze 1 ex. 1letý, seschlý
	KP2_2022				0	0	0	
2	VP1_2021	71 (1l.)	30 (1l.)	6 (1l.)	1 (1l.)	1 (1l.)	1 (1l.)	<b>21.9. a 25.10.22</b> - růžice postupně uhnívaly, posledních 6 ex. také s částečně uhnílymi listy; , <b>21.7.23</b> - 1 ex. 1letý seschlý ještě zel., <b>13.10.23</b> - 1 ex růžice pěkná, prům. 3 cm
	KP1_2021	0	0		1 (1l.)	1 (1l.)	1 (1l.)	<b>21.7.23</b> - 1 ex. 1letý seschlý ještě zel., <b>13.10.23</b> - 1 ex růžice pěkná, prům. 3 cm
	VP2_2022				19 (1l.)	6 (1l.)	0	<b>19.6.23</b> - ca 1/2 s uhnívajícími listy; <b>21.7.23</b> - 6 ex. 1letých ještě zel., ale velmi seschlé
	KP2_2022				0	0	0	<b>13.10.23</b> - částečně stržen drn (průjezd kol)
3	VP1_2021	2 (1l.)	2 (1l.)	2 (1l.)	1 + 8 (1l.)	1 + 6 (1l.)	1 + 5 (1l.)	<b>21.7.23</b> - rostliny 1 i 2leté seschlé, <b>13.10.23</b> - dvouletá rostlina plodí, růžice pěkné
	KP1_2021	0	0	0	0	0	0	
	VP2_2022				2 (1l.)	0	1 (1l.)	
	KP2_2022				0	0	0	
4	VP1_2021	64 (1l.)	71 (1l.)		23 + 3 (1l.)	11 + 3 (1l.)	0	<b>19.6.23</b> - 23 ex. 2letých, část rostlin uhnílé listy, <b>21.7.23</b> - 2leté ex. různě oschlé, ale s vitálními vrcholy + viděny zcela suché, na plošce 3 ex. 1 leté - malé seschlé
	KP1_2021	0	0		0	0	1 (1l.)	
	VP2_2022				121 (1l.)	99 (1l.)	37 (1l.)	<b>19.6.23</b> - rostliny velmi drobné, <b>21.7.23</b> - některé růžičky částečně uschlé, <b>13.10.23</b> - drobné růžičky, ca 1 cm
	KP2_2022				1 (1l.)	1 (1l.)	1 (1l.)	

Obr.: Lokalita Starý Vestec (PP Polabské hůry), detail výsevové plochy č. 4 z roku 2022 - drobné růžice hořečku nahořklého a celkový záběr výsevové plochy č. 1, foto: H. Neuwirthová



Č.*	katastrální území	Název lokality dle záchranného programu	GPS
10	Kounice (okres Nymburk);671142	Bříství, řídce zarostlá pěšina na xerothermním trávníku na Z svahu návrší Horky	50°7'59,8"N, 14°51'6,1"E

Na lokalitě Bříství byl monitoring proveden dne 1. 10. 2023. Bylo zde spočteno celkem 43 kvetoucích hořečků. Jedná se o třetí nejvyšší hodnotu od soustaveného sledování lokality zahájeného v roce 2014. Odběr semen proběhl 13. 10. 2023. Výsev byl proveden bezprostředně poté na 2 plochy založené v roce 2021, v linii navazující na stávající plošky (na každé ploše vždy 1 výsevová a 1 kontrolní ploška). Na každou plošku bylo vyseto 500 semen.





Tab.: Výsledky monitoringu výsevových ploch na lokalitě č. Bříství, řídce zarostlá pěšina na xerotermním trávníku na Z svahu návrší Horky (VP – výsevová plocha, KP – kontrolní plocha, (1l.) – 1letý exemplář)

č. plochy	označení plošek (výsevová/kontrolní _rok založení)	2022			2023			poznámka
		a 28.06.	21.09.	25.10.	19.06.	21.7.	13.10.	
1	VP1_2021	0	0		6 (1l.)	2 (1l.)	3 (1l.)	FOTO
	KP1_2021	0	0		0	0	0	
	VP2_2022				3 (1l.)	0	2 (1l.)	13.10.23 - růžičky pěkné prům. 1,7 cm (dolní okraj plochy)
	KP2_2022				0	0	0	
2								21.9.22 - pěkné růžice (většina přežila); 19.6.23 - 1leté, drobné, 21.7.23 - 2leté ex. hodně seschlé, 13.10.23 - 4 ex (I. - seschlý bez kv., II. - 1 květ, III. - kvetoucí (5 kv., 7 cm), IV. - plodící (9 kv., 12 cm)
	VP1_2021	7 (1l.)	6 (1l.)		6 + 3 (1l.)	6 + 0 (1l.)	4 + 0 (1l.)	
	KP1_2021	0	0		0	0	0	
	VP2_2022				22 (1l.)	7 (1l.)	15 (1l.)	21.7.23 - růžičky hodně seschlé, 13.10.23 - pěkné růžice, průměr velké 3 a malé 1,5 cm
	KP2_2022				0	0	0	

Stejně jako na nedaleké lokalitě č. 8 na Břístevské hůře, byly i zde rostliny silně poznamenány suchem. Na této lokalitě, ale většina jednoletých i dvouletých rostlin nepříznivé podmínky přečkala po celou sezónu.

Obr.: Lokalita Bříství (Horky), detail výsevové plošky č. 2 založené 2022, jaro a podzim, foto: H. Neuwirthová

